

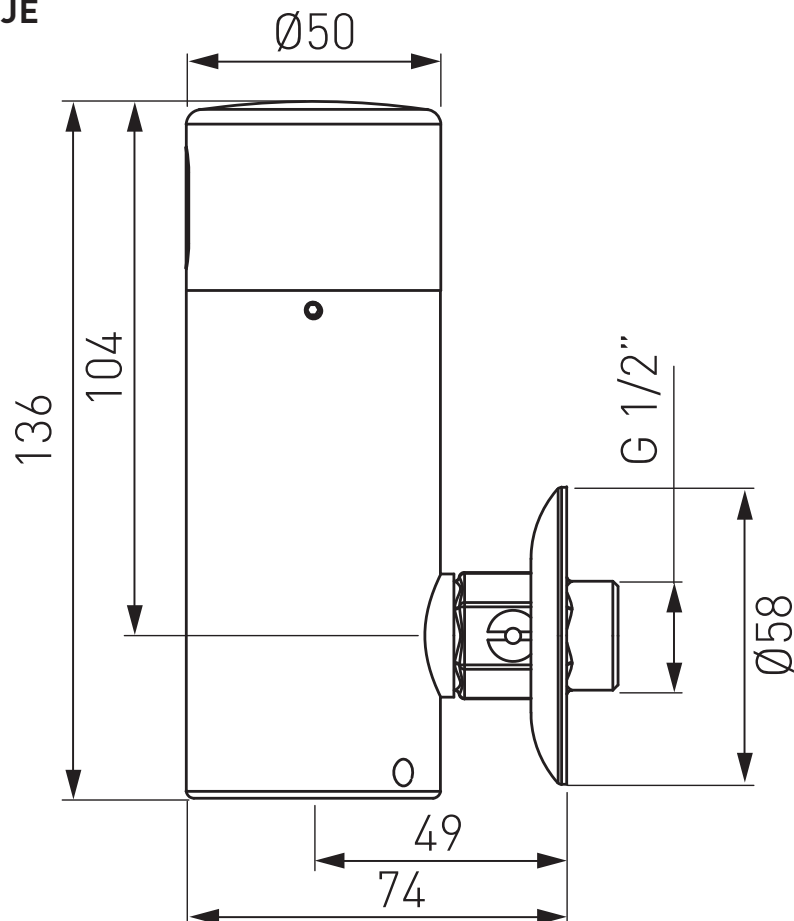
FERRO[®]

www.ferro.pl

ZEPHYR SENSOR

**Průvodce instalací a údržbou
Automatický splachovací ventil pro pisoáry**

CZ



Napájení	Baterie 9 V
Doporučený tlak vody	1-8 bar (14.5-116.0 PSI). Při tlaku vody vyšším než 8 barů použijte redukční ventil pro snížení tlaku.
Předem nastavený dosah čidla	600 mm. Nastavitelné.
Minimální dosah čidla	300 mm
Maximální dosah čidla	800 mm
Automatické splachování po dobu 24 hodin	Když se nepoužívá, výška vodního sloupce zápachového uzávěru se obnovuje vždy po 24 hodinách.
Předem nastavená doba splachování	6 sekund. Nastavitelné.
Režim splachování před použitím	Volitelná funkce.

INFORMACE PRO POSTUP PŘED INSTALACÍ

Kontrola obsahu

Oddělte všechny díly od obalu a zkontrolujte každý díl podle kapitoly „Obsah balení“. Před likvidací jakéhokoliv obalového materiálu zkontrolujte, zda jsou kompletní všechny díly. Jestliže jakékoliv díly chybí, nepokoušejte se o instalaci elektronického splachovacího ventilu, dokud chybějící díly neobdržíte.

Výstrahy

Neinstalujte splachovací ventil proti zrcadlu nebo jakémukoliv jinému elektronickému systému ovládanému infračerveným čidlem. Abyste zabránili problémům s odrazem, doporučuje se zachovat mezi splachovacím ventilem a jinými předměty minimální odstup 1,50 metru.

Příprava na instalaci

Před instalací kohoutku přívodní vedení splachovací vody důkladně propláchněte. Dbejte na to, aby se do kohoutku nedostaly nečistoty, teflonová páska ani kovové částice. Uzavřete přívod vody.

DŮLEŽITÉ

Veškeré rozvody musí být nainstalovány v souladu s příslušnými zákony a předpisy.

CZ

OBSAH BALENÍ

Seznamte se s názvy dílů a ověřte, zda v balení jsou obsaženy jednotlivé díly:

1. 1 x těleso splachovacího ventilu a regulační ventil
2. 1 x stěnová příruba
3. 1 x trubka (20 cm)
4. 2 x imbusové klíče

Instalace

1. Uzavřete přívod vody. Nainstalujte splachovací ventil na stěnu připojením regulačního ventilu k potrubí přívodu vody ve zdi. Umístěte stěnovou přírubu mezi vstup regulačního ventilu a hotovou stěnu.
2. Sestavu dotahujte pouze otáčením regulačního ventilu.
3. Připojte výstup splachovacího ventilu k potrubí vedoucímu ke vstupu pisoáru.
4. Zapněte přívod vody a zkontrolujte těsnost spojů.
5. Seřídte průtok otáčením regulačního ventilu.
6. Jestliže dosah je nedostatečný, viz kapitola s názvem „Seřízení dosahu“.

SEŘÍZENÍ DOSAHU

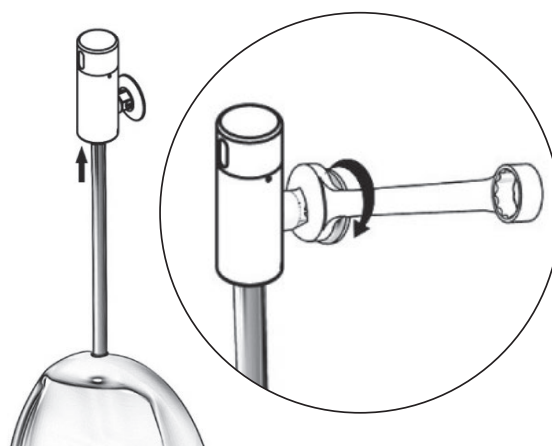
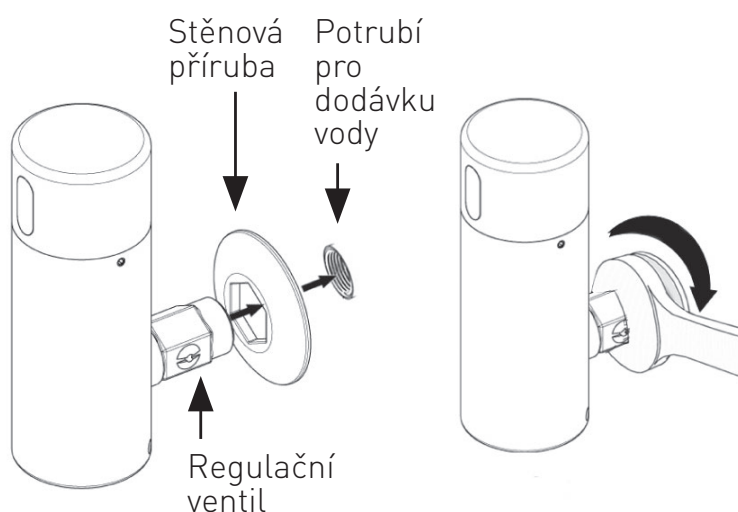
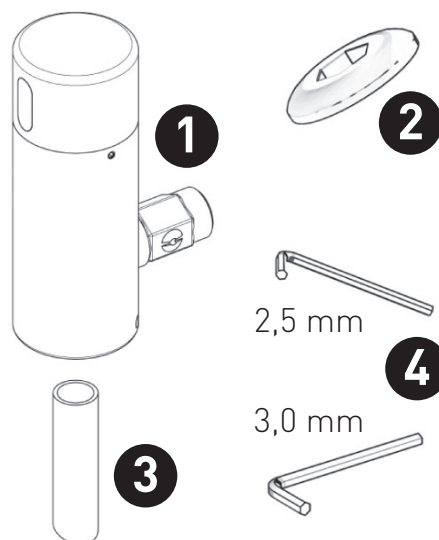
Dosah čidla je vzdálenost, ve které může být předmět od čidla, aby došlo k aktivaci splachovacího ventilu. Čidlo je nastaveno předem z výroby. V případě potřeby jej lze seřídit následujícím způsobem:

Seřízení dosahu čidla manuálně:

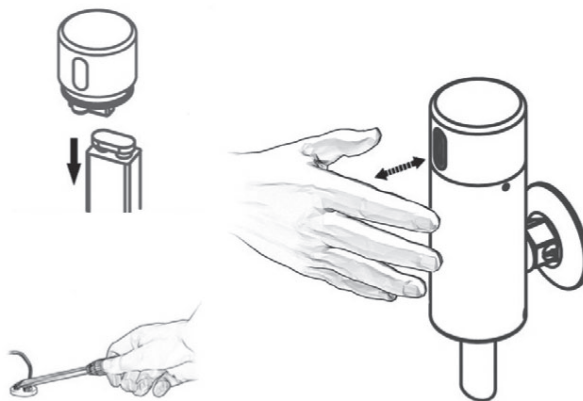
1. Odpojte baterii od čidla.
2. Čidlo aktivujte po odpojení napájení třikrát až čtyřikrát.
3. Znovu připojte napájení k čidlu.
4. Jestliže chcete přejít do seřizovacího režimu, do 5 sekund od opětovného připojení napájení vložte před čidlo ruku ve vzdálenosti 2" až 4" (5 až 10 cm).

Poznámka: Jestliže po připojení napájení nevložíte před čidlo ruku, čidlo nepřejde do seřizovacího režimu a dojde k návratu na předchozí nastavení.

5. Když čidlo přejde do seřizovacího režimu a vaše ruka bude před čidlem, červená kontrolka před čidlem bude pomalu blikat.



6. Udržujte ruku před čidlem tak dlouho, dokud se pomalé blikání nezmění na rychlé. V tomto okamžiku přemístěte ruku do požadované vzdálenosti od čidla a čekejte, dokud červená kontrolka nepřestane blikat.
7. Když červená kontrolka zhasne, vaše čidlo je seřízeno na požadovanou vzdálenost.
8. Zkontrolujte vzdálenost, kterou jste nastavili, a pokud nebude uspokojivá, opakujte kroky 1-6.



SEŘÍZENÍ NASTAVENÍ







Seřízení nastavení čidla pomocí dálkového ovládání – volitelné a doporučené příslušenství:

Abyste mohli seřídit čidlo pomocí dálkového ovládání, musíte dálkové ovládání držet přímo před čidlem ve vzdálenosti přibližně 6-8" (15-20 cm). Zvolte funkci, kterou chcete seřídit, jedním stisknutím některého z funkčních tlačítek. Po jednom stisknutí příslušného funkčního tlačítka začne rychle blikat červená kontrolka před čidlem. V tomto stádiu můžete změnit nastavení pomocí tlačítek (-) nebo (+); při každém stisknutí dojde ke zvýšení nebo snížení o jednu úroveň. Po dokončení seřízení otevřete přívod vody.

- 1 - Dosah detekce
- 2 - Doba průtoku
- 3 - Časová prodleva při příchodu
- 4 - Doba prodlevy při příchodu
- 5 - Funkce zapnutí/vypnutí
- 6 - Reset



SEŘÍZENÍ NASTAVENÍ

	DOSAŽ: Jestliže chcete dosah detekce čidla zvětšit, stiskněte tlačítko + a jestliže jej chcete zmenšit, stiskněte –.
	Dálkové ovládání lze také používat pro seřizování:
	DOBY PRŮTOKU: Mění dobu splachování splachovacích ventilů po odchodu uživatele od pisoáru nebo záchodu. Jestliže chcete dobu prodloužit, stiskněte + a jestliže ji chcete zkrátit, stiskněte –.
	PRODLEVA PŘI PŘÍCHODU: Mění časový interval, ve kterém čidlo provede aktivaci systému, když uživatel bude detekován po předem nastavenou dobu v sekundách. Jestliže jej chcete prodloužit, stiskněte + a jestliže jej chcete zkrátit, stiskněte –.
	PRODLEVA PŘI ODCHODU: Mění časový interval do zahájení splachování vodou po odchodu uživatele od pisoáru nebo záchodu. Jestliže jej chcete prodloužit, stiskněte + a jestliže jej chcete zkrátit, stiskněte –.
	ZAPNUTÍ/VYPNUTÍ: Jestliže stisknete toto funkční tlačítko, splachovací ventil zůstane po dobu 1 minuty vypnutý. Tuto funkci můžete zrušit dalším stisknutím tlačítka zapnutí/ vypnutí.
	RESET: Tato funkce umožňuje návrat zpět na všechna výrobní nastavení. Stiskněte tlačítko Reset a potom bez jeho uvolnění stiskněte jednou tlačítko +.

ÚDRŽBA

Pokyny pro čištění filtru

Tento splachovací ventil je vybaven filtrem z nerezové oceli, který brání ve vstupu cizích částic do vedení. Jestliže dojde ke snížení průtoku vody, může to být způsobeno tím, že filtr je zanesený. Filtr lze vyčistit následujícím způsobem:

1. Uzavřete přívod vody.
2. Demontujte elektronický splachovací ventil z regulačního ventilu.
3. Demontujte filtr a opláchněte jej pod tekoucí vodou.
4. Znovu nainstalujte filtr.
5. Znovu nainstalujte elektronický splachovací ventil.
6. Otevřete přívod vody a seřídte průtok.
7. Zkontrolujte, zda nedochází k žádnému úniku vody.

Ošetřování a čištění pochromovaných povrchů a speciálních povrchových úprav

NEPOUŽÍVEJTE drátěnku nebo čisticí přípravky obsahující alkohol, kyseliny, abrazivní prostředky nebo podobně. Používání jakýchkoliv zakázaných přípravků nebo látek pro čištění nebo údržbu by mohlo poškodit povrch kohoutku. Pro čištění povrchu kohoutku používejte POUZE mýdlovou vodu a potom povrch vytřete dosucha čistým hadříkem nebo utěrkou. Při čištění obkladů stěn je třeba splachovací ventil chránit před poškozením agresivními čisticími přípravky.

VÝMĚNA BATERIE

Když napětí baterie zeslábne, bude při vložení rukou uživatele do oblasti dosahu čidla trvale blikat červená kontrolka. Baterii je třeba do dvou týdnů vyměnit.

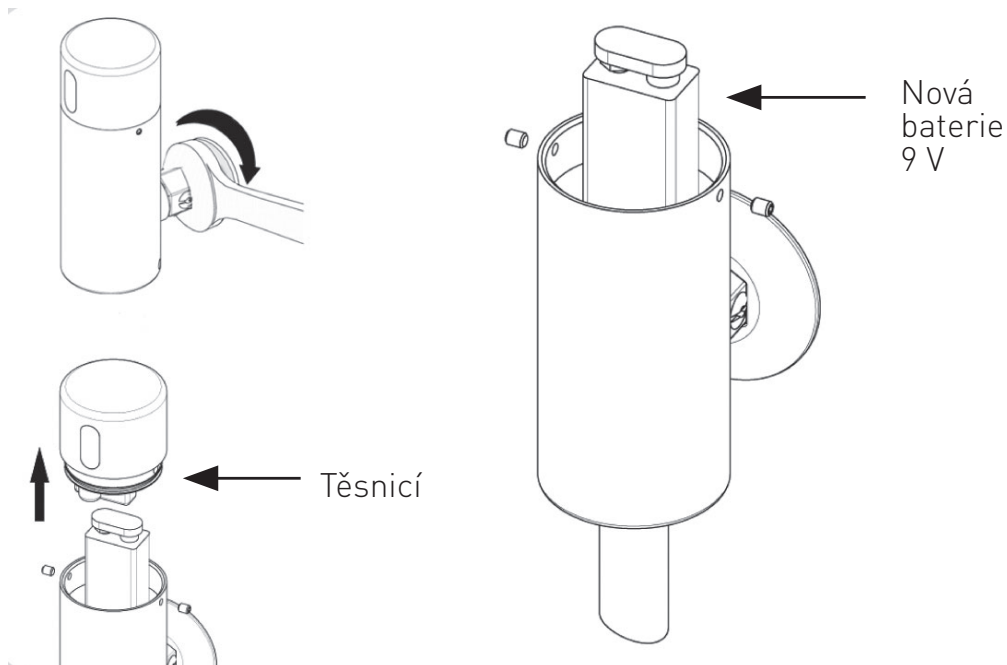
1. Uzavřete přívod vody.
2. Povolte šroub krytu elektroniky a opatrně jej vyjměte.
3. Nahradte vybitou baterii novou baterií o napětí 9 V (doporučuje se lithiová baterie).
4. Před zpětnou montáží krytu elektroniky zkontrolujte, zda nedošlo k poškození vnějšího těsnicího kroužku. V případě potřeby jej vyměňte.

5. Připojte konektor elektromagnetického ventilu ke konektoru elektronické jednotky.

6. Znovu nainstalujte kryt elektroniky.

Pozor: Vnitřek splachovacího ventilu a krycí desky s krytem elektroniky musí být před zpětnou montáží částí zcela suchý.

7. Dotáhněte šroub.



DŮLEŽITÉ

Vybité baterie se nesmějí likvidovat s normálním domovním odpadem. Další informace o likvidaci a recyklaci odpadu je možné získat od místních úřadů.

SEZNAM NÁHRADNÍCH DÍLŮ

Sestava čidla	07220016
Sestava elektromagnetického ventilu	07230003
Sada těsnění a šroubů	07210031
Membrána	04500001
Dálkový ovladač	07100005

PROBLÉM	PŘÍZNAK	PŘÍČINA	ŘEŠENÍ
Ventil nesplachuje:	1. Když uživatel vstoupí do oblasti dosahu čidla, čidlo bude trvale blikat.	Slabá baterie 9 V.	Vyměňte 9 V baterii.
	2. Červená kontrolka v čidle neblinká, když uživatel vkročí do oblasti dosahu čidla.	1. Dosah je příliš krátký.	Zvětšete dosah.
		2. Dosah je příliš dlouhý.	Zkrajte dosah.
		3. Baterie je úplně vybitá.	Baterii je třeba vyměnit.
		4. Čidlo reaguje na odrazy od umyvadla nebo jiného předmětu.	Odstraňte příčinu odrazů.
	3. Červená kontrolka v čidle blinká, když ruce uživatele jsou v oblasti dosahu čidla.	1. Konektory mezi elektronickou jednotkou a solenoidem jsou odpojené.	Připojte konektory elektronické jednotky k solenoidu.
		2. Nečistoty nebo vodní kámen v solenoidu.	Odšroubujte solenoid, vytáhněte píst a pružinu ze solenoidu. V případě potřeby je očistěte tlakem nebo použijte prostředek pro odstraňování vodního kamene.
		3. Středový otvor v membráně je zablokovaný nebo membrána je roztržená.	Vyčistěte středový otvor nebo vyměňte membránu.
		4. Tlak přiváděné vody je vyšší než 8 barů.	Snižte tlak přiváděné vody.
	Ventil se nezavírá:	1. Když uživatel vstoupí do oblasti dosahu čidla, čidlo blinká.	Nečistoty nebo vodní kámen na membráně nebo membrána je protržená.
2. Červená kontrolka v čidle neblinká, když uživatel vkročí do oblasti dosahu čidla.		Čidlo je znečištěné nebo zakryté.	Provedte vyčištění nebo odstraňte příčinu rušení.

ZÁRUKA

Na tento výrobek se vztahuje omezené záruka - viz záruční list.

FERRO S.A.

32-050 Skawina, ul. Przemysłowa 7,

tel.: +48 12 25 62 100, fax: +48 12 27 67 606,

Distributor: Novaservis, Merhautova 208,

Brno, CZ, Grupa FERRO, www.novaservis.cz

Distributor: SC Novaservis Ferro Group SRL,

Cluj Napoca, RO. Phone 0264522524

www.ferro.pl

01.08.2014